

RETOUR®

OVER INZAMELING EN RECYCLING VAN E-WASTE

WINTER 2017

Congres

NVMP en Wecycle vieren inzameling 2 miljard kilo

Handhaving

Omgevingsdiensten en producenten
brainstormen over effectieve handhaving

A large blue barge is filled with a massive pile of e-waste, including various electronic components, cables, and plastic casings. The barge is on a canal, with a grassy bank and trees in the background. A small cabin with people inside is visible on the barge.

**GEDEELDE VERANT-
WOORDELIJKHEID
VAN ALLE PARTNERS
IN DE KETEN**

Retour is een uitgave van de producenten en importeurs van elektrische apparaten en energiezuinige verlichting, verenigd in de NVMP. Hiermee houdt de NVMP u twee keer per jaar op de hoogte van belangrijke ontwikkelingen op het gebied van e-waste in Nederland en Europa.

De standpunten van de producenten en importeurs over diverse onderwerpen vindt u op nvmp.nl. Hier staat ook nadere informatie over de productstichtingen die met elkaar de Vereniging NVMP vormen: Stichting Bruingoed, Stichting ICT Milieu, Stichting LightRec Nederland, Stichting Metalektro Recycling, Stichting Verwijdering Elektrische Gereedschappen en Stichting Witgoed.

Uw reacties en ideeën zijn welkom via info@nvmp.nl.

Uitvoeringsorganisatie Wecycle heeft een eigen website: wecycle.nl.

Retour is een uitgave voor betrokkenen bij de inzameling en recycling van elektrische apparaten en energiezuinige verlichting. Retour verschijnt in een oplage van 2.600 exemplaren. Bij dit drukwerk is gebruik gemaakt van biologische inkt. De drukker maakt gebruik van groene stroom, produceert geheel CO₂-neutraal en gebruikt uitsluitend CO₂-neutrale grondstoffen. De pre-press is geheel chemievrij. Gedrukt op milieuvriendelijk papier.

Redactie Eva Gobits, Hein Haenen, Ted van Hintum en Gied van Hoon
Redactieadres Vereniging NVMP, Baron de Couberinlaan 7, 2719 EN Zoetermeer, 079-7600 621, nvmp.nl
Vormgeving Han Snel, Utrecht
Fotografie WVB Van Bree Fotografie, Arnhem



INHOUD

Congres	4
NVMP en Wecycle vieren inzameling 2 miljard kilo	
.....	
Interview	8
Bedrijfsleven loopt voorop naar een circulaire economie	
.....	
Onderzoek	10
Klein e-waste in restafval	
.....	
Deelnemer	12
Circulair en sociaal gaan hand-in-hand	
.....	
Grondstoffenakkoord	14
'Circulaire economie mist nog urgentie'	
.....	
Handhaving	18
Brainstormen over effectieve handhaving	
.....	
Register	20
Verkoop en inzameling elektronica groeien snel	
.....	
Wecycle	22
.....	
Campagnes	24
.....	
Kerncijfers	26



VOORWOORD

OP NAAR HET DERDE MILJARD

Een nieuw kabinet, nieuwe kansen. Nadat de vorige coalitie nieuwe doelstellingen voor de inzameling van e-waste en nieuwe WEEELABEX-kwaliteitseisen voor de verwerking in regelgeving heeft vastgelegd, is het aan het nieuwe kabinet om ervoor te waken dat voldaan wordt aan die doelen en eisen.

Dat is natuurlijk een gedeelde verantwoordelijkheid van alle partners in de keten. Maar de overheid speelt daarbij een niet te onderschatten rol als toezichthouder en handhaver, als opdrachtgever die het goede voorbeeld geeft en als gesprekspartner en promotor in het overleg tussen de ketenpartners. Tweede Kamerlid Agnes Mulder van coalitiepartner CDA blikt in deze Retour vooruit op de mogelijkheden.

Onze inspanningen maken deel uit van het sluiten van de kringloop. Dat doen wij niet alleen voor elektronica: de hele economie beweegt naar circulair en daarbij kunnen partijen en sectoren van elkaar leren en elkaar versterken. In deze editie vertelt voorzitter Fried Kaanen hoe het transitieteam Maakindustrie een agenda maakt voor de slag naar de circulaire economie. En u vindt een verslag van hoe de inzamelsystemen van producenten in de verschillende sectoren in overleg met nationale en regionale toezichthouders werken aan betere handhaving.

Als electronicasector kunnen we melden dat ons inzamelsysteem Wecycle inmiddels bijna twee miljard kilo afgedankte elektrische apparaten en lampen heeft ingezameld en verwerkt. Vanaf de start in 1999 hebben we er twaalf jaar over gedaan om het eerste miljard binnen te halen en in zes jaar is het tweede miljard ingezameld. Als we de benodigde tijd nogmaals halveren, dan is het derde miljard eind 2020 binnen en kunnen we voldoen aan de aangescherpte inzameldoelstellingen die dan gelden. Een mooie ambitie! ◀



JAN KAMMINGA

Voorzitter Vereniging NVMP



Dagvoorzitter Marieke van der Werf (r)
met Jan Vlak (l) en Jan Kamminga

OP NAAR HET DERDE MILJARD

NVMP EN WECYCLE VIEREN INZAMELING 2 MILJARD KILO E-WASTE MET PARTNERS

“Het geheim van succesvolle inzameling heet samenwerking”, zei voorzitter Jan Kamminga van Vereniging NVMP. Hij sprak in de Dutch Innovation Factory in Zoetermeer een publiek van samenwerkingspartners toe: zo'n 130 vertegenwoordigers van producenten, gemeenten, winkelbedrijven, installatie-, renovatie- en sloopsector, transporteurs, recyclingbedrijven, ministeries, toezichthouders en adviseurs.



**2 MILJARD
KILO
E-WASTE**

Kamminga blikte terug op wat sinds de start van de gescheiden inzameling van afgedankte elektrische apparaten en energiezuinige verlichting 18 jaar geleden bereikt is. Producenten en importeurs zijn sindsdien verantwoordelijk voor de organisatie van een inzamelsysteem, maar konden dat alleen van de grond krijgen met actieve medewerking van met name gemeenten, winkeliers en installatiebedrijven. Hoogwaardige recycling is mogelijk gemaakt door verwerkers die investeerden in meer geavanceerde processen en technologieën. De overheid stelde regels en doelen aan de verantwoorde inzameling en verwerking en zag - de laatste jaren in versterkte mate - toe op de naleving daarvan.

“Die samenwerking moet nu op een nog hoger plan worden gebracht”, hield Kamminga de zaal voor. Dat is nodig om te kunnen voldoen aan de aangescherpte eisen van de jongste Europese richtlijn en de Nederlandse regeling, die als norm stellen dat we in 2019 de verwerking van ten minste 65 procent van de op de markt gebrachte apparaten kunnen verantwoorden. “Het eerste miljard heeft twaalf jaar gekost, het tweede zes jaar, het derde miljard extra moeten we de komende drie jaar binnengaan.”

**“DE SAMENWERKING MOET NU OP EEN
NOG HOGER PLAN WORDEN GEBRACHT.”**



Circulair en sociaal

Algemeen Directeur Jan Vlak van Wecycle haakte aan op het belang en het succes van samenwerking. Hij ging daarbij vooral in op de sociale doelen, die in samenwerking met gemeenten, afvalbedrijven en sociale werkbedrijven worden bereikt. In regionale Wecycle Service Centers worden elektrische apparaten gesorteerd en gedemonteerd. Dat levert niet alleen een beter recyclingresultaat op, maar ook werkgelegenheid waarmee mensen hun afstand tot de arbeidsmarkt kunnen inlopen.

Recyclers zijn volgens Vlak heel ver gekomen met het versnipperen van apparaten in een shredder en het scheiden van de snippers naar grondstof. Maar een gespecialiseerde recycler kan een hogere opbrengst realiseren als hij gesorteerde stromen krijgt aangeleverd. “Dat is precies wat onze Centers doen, niet alleen met IT-apparatuur, maar bijvoorbeeld ook met groot witgoed. Het voorwerk van de Service Centers levert economische meerwaarde op én behoud van meer grondstoffen én regionale betrokkenheid en werkgelegenheid. Zo maken wij ons motto waar: inleveren is terugkrijgen.”

Zonder af te doen aan het belang van de samenwerking tussen ketenpartners, plaatste Jan Vlak de gebruikers centraal: inzameling en recycling begint bij hen. “Het is voor alles aan consumenten en bedrijven om verstandige keuzes te maken in het gebruiken en hergebruiken van elektrische apparaten en verlichting, en om die bij afdanken gescheiden in te leveren bij het inzamelsysteem. Pas dan kan de keten aan het werk.”



NVMP-voorzitter Jan Kamminga

Hyperconsumptie

Programmamaker en publicist Femke Halsema ondersteunt de pogingen om consumentengedrag te veranderen van harte. De voormalig partijleider van GroenLinks wil het niet laten bij zorgvuldig gescheiden inleveren van afval en van afgedankte elektrische apparaten en lampen in het bijzonder. Consumenten moeten ook kritisch kijken naar hun koopgedrag en naar het beslag dat zij daarmee leggen op schaarse grondstoffen en energie.

Zij verwijst naar wat in de literatuur genoemd wordt de cultuur van hyperconsumptie: het najagen van aankopen die kortstondig geluk brengen, dat na aankoop weer verdrongen wordt door het onvervulde verlangen naar meer, mooier en beter bezit. “We associëren bezit van het laatste model smartphone of hippe sportschoenen met geluk en ontlenuen daar onze identiteit aan, voor zolang als dat duurt. Dat leidt tot innerlijke tegenstellingen”,

“HET IS VOOR ALLES AAN CONSUMENTEN EN BEDRIJVEN OM VERSTANDIGE KEUZES TE MAKEN IN HET GEBRUIKEN EN HERGEBRUIKEN VAN ELEKTRISCHE APPARATEN EN VERLICHTING EN OM DIE BIJ AFDANKEN GEScheiden IN TE LEVEREN BIJ HET INZAMELSYSTEEM.”

zegt Halsema. “De consument in ons koopt de goedkoopste vlucht voor een heerlijk weekendje weg, maar de burger in ons weet dat wij daar een prijs voor betalen die eigenlijk niet verantwoord is. Het wordt tijd dat wij na gaan denken over hoe wij gelukkig kunnen zijn met minder.” Zij roept op tot kritisch consumentisme, meer ruimte voor de deeleconomie en als sluitstuk, aandacht voor de circulaire economie.

Circulair leven in de ruimte

De laatste spreker, astronaut André Kuipers, vertelde dat die circulaire economie al bestaat: in de ruimte. Aan de hand van foto's van zijn laatste verblijf in het internationale ruimtestation liet hij zien hoe zuinig de astronauten omgaan met grondstoffen. “Het is extreem kostbaar om

materialen de ruimte in te brengen.

Een liter water de ruimte in brengen kost bijvoorbeeld 20.000 US Dollar.

Dus winnen we aan boord water terug uit afvalwater, condens, transpiratie en urine. De enige energiebron aan boord is uiteraard de zon.”

Vanuit de ruimte is ook zijn kijk op de aarde veranderd. De aarde zweeft net als een ruimteschip in een vijandig vacuüm, met extreme temperatuurwisselingen en gevaarlijke straling. “Vanuit het space

station zie je hoe klein en kwetsbaar de aarde is en hoe dun die bescherming van de dampkring is.”

Dankzij het onderzoek van Kuipers en zijn mede-astronauten weten wij veel meer over de opwarming, de toename van broeikasgassen en de schade die wij aan de planeet aanrichten. En hoe snel de wereldbevolking groeit en het vervoer en de verstedelijking toenemen. “Je zit met beperkte voorraden in een vijandige omgeving. We moeten echt zuinig zijn op wat wij hebben.” ◀





Tweede Kamerlid Agnes Mulder (CDA)

**HET
BEDRIJFSLEVEN
IS AAN ZET**

BEDRIJFSLEVEN LOOPT VOOROP NAAR EEN CIRCULAIRE ECONOMIE

Nederland is op weg naar een circulaire economie, waarin afval gebruikt wordt als grondstof. Voor Tweede Kamerlid Agnes Mulder is het een gegeven. "De ambitie ligt er. Het beleid is erop gericht om tegen 2050 circulair te zijn en om de doelen van het klimaatverdrag van Parijs te halen. Daarmee heeft de overheid de richting bepaald. Nu is primair het bedrijfsleven aan zet in de realisatie van de doelstellingen, normen en regels", zegt het CDA-Kamerlid.

"Het begint met productontwerp. In een circulaire economie hebben wij als samenleving producten nodig die voldoen aan strenge normen voor energiegebruik en vermindering van CO2. Tegelijk willen wij een langere levensduur van die producten. Zodat de producten langer gebruikt en weer hergebruikt kunnen worden. Uiteindelijk moeten de producten zo ontworpen zijn dat zij gerecycled en hergebruikt kunnen worden. De oplossingen moeten komen door nieuwe innovaties van de producenten."

Duurzaam inkopen

In het bedrijfsleven gebeurt volgens Mulder al heel veel. In de verlichting wordt bijvoorbeeld een grote stap gezet van spaarlamp naar led. Bij stofzuigers of koelkasten zie je dat iedere generatie energiezuiniger is dan de vorige. “Het zijn zeker niet alleen de grote internationale concerns die met innovatieve oplossingen komen. Ook het Nederlandse MKB speelt hier een belangrijke rol. Ik was laatst bijvoorbeeld in gesprek met een verlichtingsfabrikant in Hoogeveen die hele mooie en duurzame oplossingen ontwikkelt. We gaan echt de goede kant op.”

“De overheid kan die innovatie ondersteunen als opdrachtgever”, zegt Mulder. “Koop die innovatieve superzuinige verlichting! En stel in elke aanbesteding strenge eisen aan de duurzaamheid van producten en diensten. Als alle overheden en alle overheidslichamen dat doen voor alle producten en diensten die zij dagelijks gebruiken, dan telt dat op tot een grote verbetering. En de overheid stelt daarmee een voorbeeld voor burgers en bedrijven.”

Om dat goed te doen, moeten de overheden de ontwikkelingen in producten en in technische mogelijkheden goed monitoren. Dat vereist in het ambtelijk apparaat een deskundigheid die nog niet overal ruim voor handen is. Het is volgens het Kamerlid zaak om mensen op te leiden zodat zij scherp inzicht hebben in de innovaties die beschikbaar komen en in de mogelijkheden die dat biedt. De Rijksoverheid, provincies en gemeenten kunnen elkaar ook helpen door kennis te delen, iets waar de VNG en de koepel van provincies IPO al mee bezig zijn op het gebied van de energietransitie.

“ALS WIJ NAAR EEN CIRCULAIRE ECONOMIE TOE WILLEN, ZULLEN WIJ BINNEN DE EU BETER MOETEN AFSTEMMEN.”

Handhaving

Tegenover innovatieve bedrijven die inzetten op de circulaire economie, staan bedrijven die geld willen verdienen door dat juist niet te doen. In de verwerking van e-waste zien we dat bijvoorbeeld. Naast de gecertificeerde verwerkers bestaat er een groot grijs circuit van handelaren en verwerkers die niet altijd juist gecertificeerd zijn zoals de wet eist. Zij verwerken illegaal tegen lagere kosten en de verwerkte stromen worden niet geregistreerd. Welke rol kan de overheid spelen om dit te verhelpen?

“Het is mooi dat we goed werkende inzamelsystemen hebben die 45 procent van al het e-waste op een verantwoorde manier recyclen. Maar het is niet acceptabel dat meer dan de helft van de verwerkers niet gecertificeerd is. Je wilt geen free riders die zich onttrekken aan de regelgeving. Die remmen de verduurzaming van de economie en die concurreren oneerlijk met bedrijven die zich wel aan de regels en normen houden.

Ook hier ligt primair de bal bij het bedrijfsleven. Dat wil je als sector toch niet. Dit soort gedrag straalt negatief af op alle branchegeenoten. En dus verwacht ik dan een zelfcorrigerend vermogen van die sector. Spreek elkaar aan. Kom met verbeterplannen. De sector weet vaak heel goed wie er fout bezig is.

De zelfcorrigerende aanpak van de sector zal ondersteund moeten worden door toezicht en handhaving van de regels door de overheid. Achter ongecertificeerd en illegaal verwerken zit uiteindelijk altijd een verdienmodel. Dus zullen wij moeten kijken hoe we dat model effectief tegen kunnen gaan, met de juiste combinatie van pakkans en sancties. Kennelijk is die kans te klein en de boetes te laag. Daar zullen we naar moeten kijken.”

Europese afstemming

Op het gebied van het energiebeleid heeft Agnes Mulder eerder een motie ingediend om tot meer afstemming met de buurlanden te komen. Die afstemming moet breder plaatsvinden. Ook op het gebied van afvalbeleid en -regulering, en specifiek ten aanzien van beleid en regels voor e-waste.

“Europees afstemmen doen we nu nog onvoldoende en daar zullen we stappen in moeten zetten. We leven in een Unie met open binnengrenzen waar ook afval en afgedankte elektrische apparaten zich vrij kunnen bewegen. Het kan zich bewegen naar de landen met de soepelste regels waar je tegen de laagste kosten kunt verwerken. Door de export binnen de EU, blijft veel buiten beeld en daarmee wordt het ongrijpbaar. En vanuit dat grijze circuit binnen de EU kan er illegaal geëxporteerd worden naar buiten de Unie.

Als wij naar een circulaire economie toe willen, zullen wij binnen de Europese Unie beter moeten afstemmen. Wellicht zelfs één regime voor de verwerking van afval. Nederland en nog enkele lidstaten hebben bijvoorbeeld het WEEELABEX-certificaat verplicht gesteld waarmee de kwaliteit van de verwerking van e-waste op hoog niveau genormeerd wordt: onze inzet is dat dat in alle lidstaten zou moeten gelden.” ◀





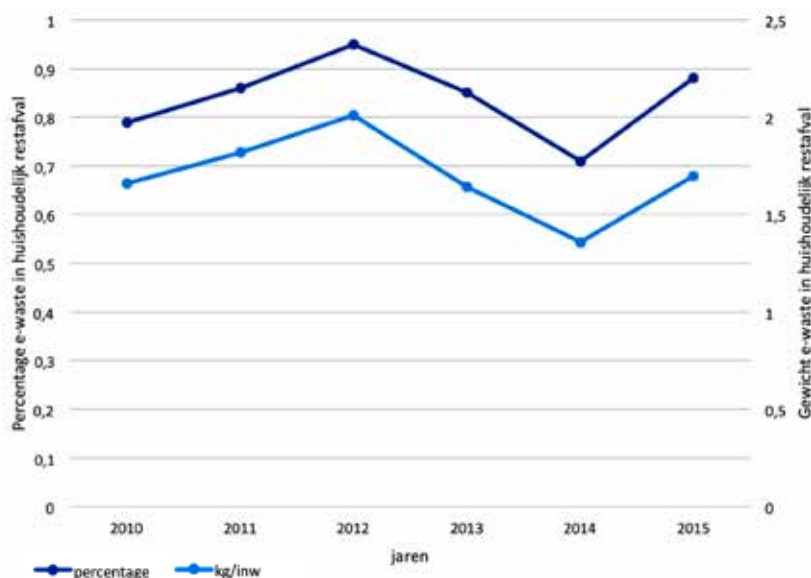
KLEIN E-WASTE IN RESTAFVAL

NVMP is op zoek naar de lekstromen die mede de oorzaak zijn van het achterblijven van het inzamelresultaat bij de Europese inzameldoelstelling van 65 procent in 2019. Een van die lekstromen betreft afgedankt klein e-waste. Consumenten gooien deze kleine apparaten vaak weg in de kliko bij het restafval waardoor ze verloren gaan voor recycling.

In opdracht van Vereniging NVMP heeft Witteveen+Bos de hoeveelheid klein e-waste in restafval onderzocht. Hiertoe heeft dit bureau sorteeranlyses van 2010 tot en met 2015 geanalyseerd. Deze sorteeranlyses worden door een groot deel van de Nederlandse gemeenten jaarlijks uitgevoerd om inzicht te verkrijgen in de samenstelling van hun huishoudelijk afval.

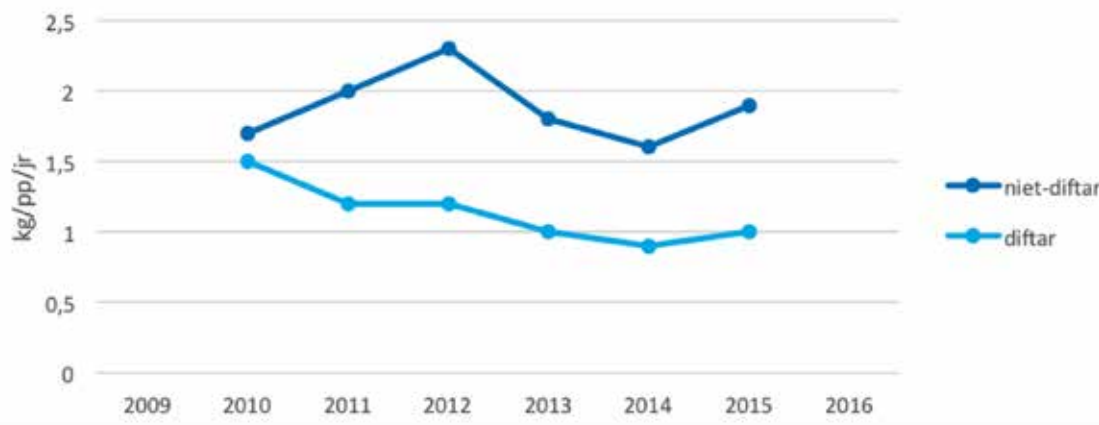
Op basis van de sorteeranlyses is te zien dat de fractie klein e-waste in restafval over de jaren heen schommelt tussen een gemiddelde van 0,71 procent (2014) en 0,95 procent (2012). Dit komt neer op gemiddeld 1,36 (2014) en 2,01 kg klein e-waste (2012) per inwoner die per jaar bij het restafval wordt weggegooid. Dit resulteert jaarlijks in een stroom van 23 tot 34 miljoen kilo elektronisch afval die 'verdwijnt' via de grijze kliko.

E-waste in huishoudelijk afval 2010-2015



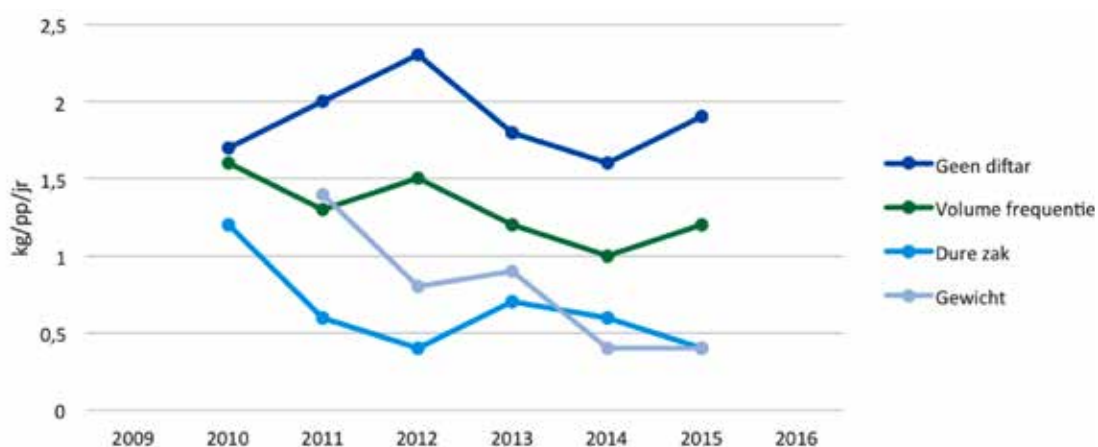
Het ophalen van afval en verwerken ervan bekostigen gemeenten door het heffen van een afvalstoffenheffing. Een gemeente kan ervoor kiezen deze kosten in rekening te brengen bij haar burgers door het heffen van een vast bedrag, maar kan ook kiezen voor een variabele heffing. In het laatste geval hangt de hoogte van de afvalstoffenheffing af van de hoeveelheid geproduceerd afval. Er is dan sprake van gedifferentieerde tarieven ('diftar'), wat een beweegreden vormt voor inwoners om hun afval beter te scheiden. Het verschil in klein e-waste dat verdwijnt in de grijze klike tussen 'gewone' gemeenten en gemeenten die diftar hanteren, is aanzienlijk. In de onderstaande grafiek is te zien dat in gemeenten met een vorm van diftar gemiddeld 43 procent minder klein e-waste in het restafval terecht komt.

De hoeveelheid e-waste in restafval in gemeenten met en zonder diftar



Er bestaan verschillende vormen van diftar die in Nederland worden gehanteerd: gebaseerd op gewicht, volume&frequentie en de dure zak.

De hoeveelheid e-waste in restafval in verschillende type diftar- en niet-diftar-gemeenten



Een relatief simpele vorm van diftar is afvalstoffenheffing op basis van volume&frequentie. Met dit systeem komt gemiddeld 34 procent minder klein e-waste in het restafval terecht. Diftar op basis van gewicht resulteert gemiddeld in circa zestig procent minder klein e-waste in het restafval. Het systeem dat het meest effectief is in het terugdringen van klein e-waste in het restafval is de dure zak. Hiermee moeten de bewoners hun restafval in een gekochte zak aanbieden en hebben een container voor gescheiden afval. Met dit systeem verdwijnt er jaarlijks gemiddeld 0,62 kg klein e-waste per persoon in het restafval. Het klein e-waste dat in het restafval verdwijnt, ligt met dit diftarsysteem circa drie maal lager dan in een systeem met een uniforme afvalstoffenheffing.

Uit de verschillende types diftar valt af te leiden dat des te 'zwaarder' het type diftar is, des te minder klein e-waste er in het restafval terecht komt. In deze zwaardere types diftar krijgen inwoners meer prikkels om afval gescheiden aan te bieden. In totaal woonden er in 2015 in de gemeenten zonder diftar 1,25 miljoen mensen. Als al deze gemeenten zouden overstappen op een zware vorm van diftar, kan er jaarlijks circa 1,5 kg klein e-waste per persoon uit het restafval worden gehouden. Dit komt neer op circa 18,7 miljoen kg klein e-waste dat per jaar extra separaat wordt ingezameld en gerecycled. NVMP is daarom groot voorstander van diftar en heeft de bevindingen van dit onderzoek gepresenteerd aan het Monitoringsberaad. ◀

CIRCULAIR EN SOCIAAL GAAN HAND-IN-HAND

“Bij HP is duurzaamheidsdenken verankerd in de bedrijfsvoering. Wij hebben dat vertaald in concrete streefgetallen waarop wij onszelf wereldwijd afrekenen. Dat zie je terug in ons gedrag. Daarnaast werken wij hard aan technologieverbetering en verlenging van de levenscyclus van het product. Elke generatie producten wordt eenvoudiger, energievriendelijker en bevat minder onderdelen, zodat het gemakkelijker gerepareerd en gereviseerd kan worden. Aan het einde van het leven van de printers en computers zorgen wij voor optimale recycling. Wecycle vervult hier een geweldige rol als uitvoerder van ICT Milieu van e-waste in onze industrie. Zo is de keten gesloten en volgens een circulaire economie gedachte.

Het managed services model is al dominant in printers. Onze klant betaalt per print en kan daarvoor alle benodigde services integraal afnemen. In de categorie personal systems, zoals notebooks, desktops en tablets is die verschuiving naar managed services nog niet zover ontwikkeld. Meer dan 90 procent van de pc's in de industrie wordt nog transactioneel verkocht. Bij printer-cartridges in de consumentenmarkt komt het managed services model net kijken, met de nieuwe dienst HP Instant Ink die we daarvoor hebben ontwikkeld.

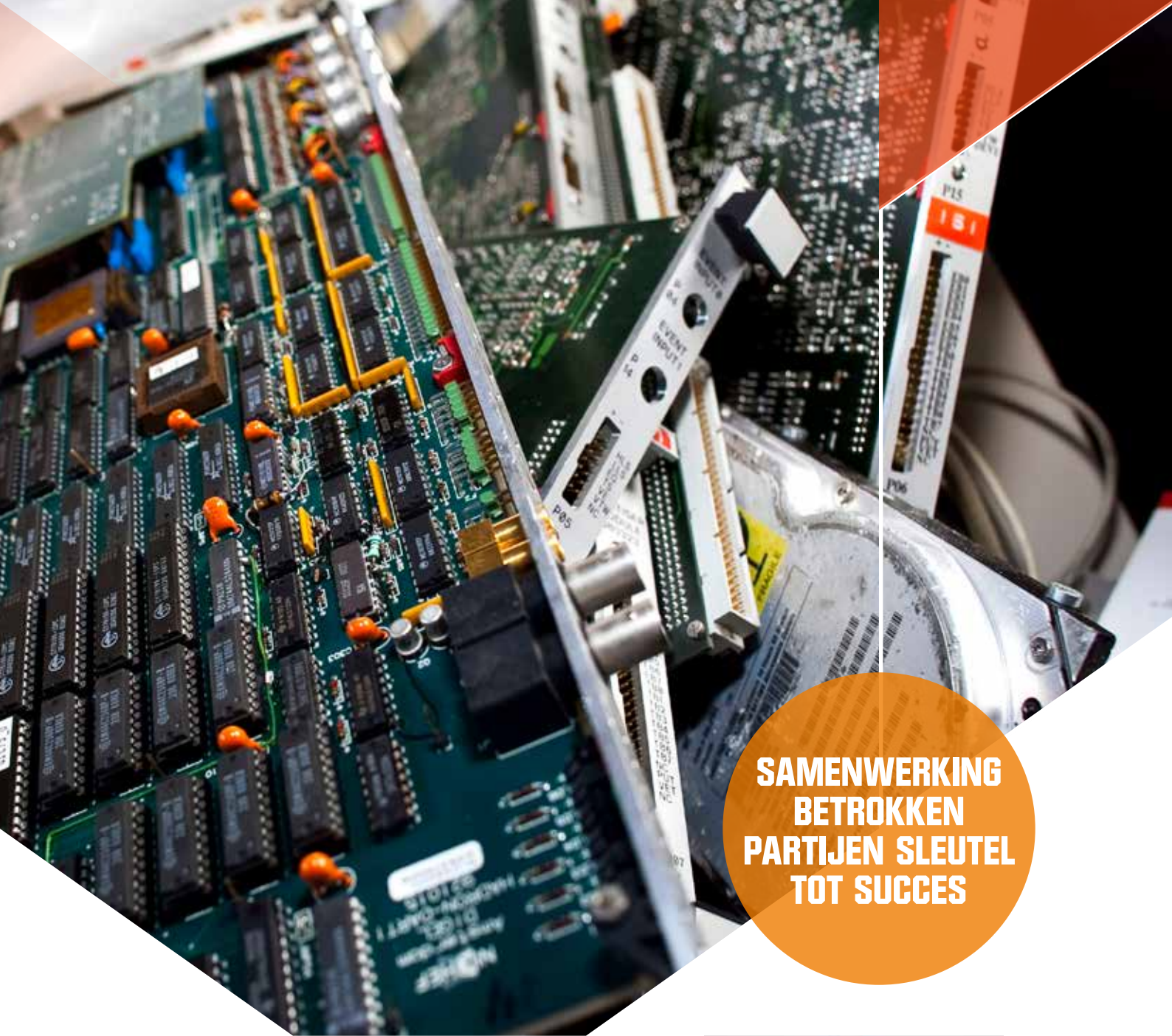
Bij beide productgroepen groeit het aandeel snel en wij verwachten dat het hier de komende twee à drie jaar tot een kanteling gaat komen. Deze ontwikkeling is puur vraaggedreven. Ondernemingen willen geen tijd verdoen aan dingen waar ze geen verstand van hebben en worden graag ontzorgd, tegen één all-in tarief. En dit geeft ons de mogelijkheid om de producten na gebruik weer terug te nemen en de materiaalketen te sluiten.

Een andere dimensie in duurzaamheid brengt 3D printing, waarin wij voorop lopen met onze Jet Fusion 3D oplossing. Ik ben ervan overtuigd dat 3D printing (ook wel additive manufacturing genoemd) bijzonder disruptief gaat zijn. Het gaat ontwerp, prototyping en fabricage in de toekomst bepalen. In plaats van trucks en vrachtschepen vol reserveonderdelen overal ter wereld op voorraad te leggen, kun je met 3D printing in een fractie van de tijd en kosten onderdelen en producten digitaal en gepersonaliseerd (uit een stuk) printen. In de toekomst kan dat leiden tot een veel eenvoudiger logistiek systeem met veel minder transportbewegingen en afval.

Om als sector binnen ICT Milieu naar de hogere inzameldoelen van 2019 te komen, zie ik drie stappen die we kunnen zetten. Op de eerste plaats goede registratie van de apparaten die voor hergebruik worden geëxporteerd. Ik ben ervan overtuigd dat wij een grote stap zetten richting de 65 procent die straks vereist is, als producenten en handelaren geëxporteerde apparatuur registreren. Wat voor hergebruik is geëxporteerd, is immers niet meer beschikbaar voor de inzameling. De apparaten die worden ingeleverd bij Wecycle worden hoogwaardig gerecycled bij gecertificeerde verwerkers. Daarnaast wordt continu gekeken naar nieuwe mogelijkheden voor hoogwaardig hergebruik, door verdere doorsortering en

**“WAT VOOR HERGEBRUIK IS
GEËXPORTEERD, IS NIET MEER
BESCHIKBAAR VOOR DE INZAMELING.”**

demontage. Bijvoorbeeld laptops worden apart uitgesorteerd om vervolgens te worden verwerkt door een gespecialiseerde ICT-verwerker. De Wecycle Service Centers maken tal van waardeverhogende activiteiten mogelijk, en bieden werk aan mensen met een afstand tot de arbeidsmarkt. Daar zie ik dus dat circulair en sociaal hand in hand kunnen gaan. Het is een van de initiatieven waarmee wij als ICT-producenten gezamenlijk proberen om de inzameling en recycling van apparaten die niet meer hergebruikt kunnen worden op een hoger niveau te brengen.



**SAMENWERKING
BETROKKEN
PARTIJEN SLEUTEL
TOT SUCCES**

Het tweede punt is inlevergemak voor de gebruikers. Dit begint bij een groot landelijk dekkend netwerk van inleverpunten, waardoor je overal in de buurt gemakkelijk je oude apparaten kunt inleveren. Daarnaast moeten we nog beter begrijpen wat mensen beweegt of er juist van weerhoudt om oude apparaten in te leveren. Bijna iedereen heeft bijvoorbeeld nog wel oude telefoontjes of laptops thuis liggen, als reserve of omdat er nog persoonlijke data opstaat. Hier zullen we creatieve oplossingen voor moeten verzinnen.

Tenslotte is en blijft verhoging van het maatschappelijk bewustzijn essentieel. Het begint bij de consument of de zakelijke gebruiker die zich realiseert dat hij of zij een elektrisch apparaat dat wordt afgedankt op een verantwoorde manier moet laten recyclen. Voor consumenten moet het ‘not done’ zijn om een apparaat in de klinko te gooien. Gemeenten kunnen hierbij helpen door met slimme prikkels te sturen op minder restafval. En voor producenten betekent dit dat wij daarover met onze klanten in gesprek moeten blijven.

Samenwerking met alle betrokken partijen is hierbij uiteindelijk de juiste sleutel tot succes!” ◀



Rob Idink is managing director van HP Nederland en voorzitter van de Stichting ICT Milieu (onderdeel van Nederland ICT). Daarnaast is hij vice-voorzitter van de Sales Management Association (SMA) en regelmatig gast spreker op Nyenrode Business Universiteit.



**NEDERLANDSE
ECONOMIE IN
2050 VOLLEDIG
CIRCULAIR**

'CIRCULAIRE ECONOMIE MIST NOG URGENTIE'

TRANSITIETAFEL GEEFT RICHTING AAN INNOVATIE
GRONDSTOFFENMANAGEMENT



Fried Kaanen (fotografie door Sander van der Torren)

“De opdracht is om de Nederlandse economie halverwege deze eeuw volledig circulair te maken”, zegt Fried Kaanen. “Er moet nog heel veel gebeuren”, erkent hij, “maar gelukkig geeft het Rijksbrede Programma nog 33 jaar de tijd om de transitie naar een circulaire economie te realiseren.”

“Wij hebben in het verleden laten zien dat wij binnen twee generaties grote problemen kunnen oplossen. Toen ik jong was, stond in het riviertje bij ons in het dorp het schuim op het water en dreef er elke dag dode vis. Nu kun je zelfs zwemmen in de Amsterdamse grachten. Dat leert ons dat wij wel degelijk grote transities kunnen maken, als wij de noodzaak maar zien, als we de aanpak van het probleem maar op gang krijgen en als we lang doortrekken.”

Godfried (Fried) Kaanen is directeur-eigenaar van een metaalbedrijf in de Achterhoek en voorzitter van Koninklijke Metaalunie. Hij staat, zoals hij zelf zegt, met één been in de micro-economie en met het andere been in de macro-economie.

Na het sluiten van het Grondstoffenakkoord en het opstellen van het Rijksbrede Programma Circulaire Economie is hij gevraagd als onafhankelijk voorzitter van een van de vijf Transitietafels. Hij geeft leiding aan het concretiseren van de ambities in duurzaam grondstofmanagement in de maakindustrie. Aan de transitietafel zitten vertegenwoordigers van betrokken bedrijfssectoren, experts en overheid. Zij worden geacht in november van dit jaar een transitieagenda op te leveren.





Heeft de circulaire economie de benodigde 'sense of urgency'?

“Nee, we ervaren schaarste aan en afhankelijkheid van metalen en mineralen nog niet als een acuut maatschappelijk probleem. Er wordt over gesproken en geschreven en gediscussieerd, maar het ontbreekt nog aan het momentum zoals dat er was na de Watersnood of na de eerste oliecrisis of na de grote gifschandalen van de jaren zeventig en tachtig. Dat is precies wat wij als samenleving op gang moeten brengen.”

Welke bijdrage kunnen de transitietafels leveren?

“Aan die sense of urgency kunnen wij weinig bijdragen. Daar is bewustwording voor nodig. Dat vraagt tijd of, als het tegenzit, een acute crisis waardoor wij ons realiseren dat het echt niet anders kan.

De transitieteams lopen vooruit op dat groeiende bewustzijn. Wij richten ons op het aangeven van een richting waarin we oplossingen moeten gaan vinden. Ons doel is niet meer en niet minder dan een richtingbepalende agenda te schrijven waarmee de overheid terug kan naar samenleving en bedrijfsleven. Een agenda die prikkelt tot innovatie en tot het vinden van concrete oplossingen.

De problematiek is breed en groot: die gaat over de grenzen van landen en sectoren heen. Het gaat over ontwerp en samenstelling van producten: welke grondstoffen gebruik je en welke alternatieven zijn er? Het gaat over businessmodellen: verkoop je een vorkheftruck of horizontaal transport? Werk je met een exclusief gebruiksrecht of met een deel-concept?

Wij staan te ver van de praktijk om voor concrete sectoren of concrete productcategorieën aan

te geven op welke technologieën of businessmodellen we ons moeten richten. Wij kunnen niet meer doen dan de richting aangeven en mensen in het veld vragen om oplossingen te ontwikkelen in teams, pilots, denktanks, samenwerkingsverbanden of researchprojecten. Via het proefmodel moeten we komen tot oplossingen die breed ingezet kunnen worden.

Waar dat precies toe gaat leiden en hoe die circulaire economie er over een of twee generaties uit gaat zien, is niet te voorspellen. Het is als een oerwoud waar je een weg doorheen moet kappen. Wij wijzen de richting waarin we gaan kappen, zonder precies te weten waar we gaan uitkomen. Dat zal afhangen van wat we onderweg gaan tegenkomen.”

Is de transitietafel eensgezind over doel en aanpak?

“De deelnemers komen uit de hoek van experts en van de overheid en uit de verschillende geledingen van het bedrijfsleven, van Tata Steel tot Coolrec en van Wecycle tot Metaalunie. Ieder heeft zijn eigen perspectief en eigen prioriteiten. Maar dat zit niet in de weg, omdat alle teamleden de doelstelling delen. Wat ook helpt is dat wij gedwongen worden de discussie over deze ingewikkelde en veelomvattende problematiek simpel te houden. We hebben onze agenda gestructureerd rond de thema's voorzieningszekerheid, verlaging van milieudruk en het sluiten van de kringloop. Samen hebben we het veld verkend door met veel experts te spreken en we hebben samen gebrainstormd over oplossingsrichtingen. Alle deelnemers zitten er constructief in en dat is ook de enige manier om tot een goed resultaat te komen.”

Steunt de achterban in de maakindustrie uw agenda?

“Dat zal moeten blijken. Maar het is wel een voorwaarde om tot resultaat te komen: het bedrijfsleven zal de kar moeten trekken. Onze agenda zal moeten prikkelen om mee te doen. Ik heb er alle vertrouwen in dat dit gaat lukken. Wij beginnen niet op nul, hoor. Veel bedrijven herkennen zich in de onderliggende opdracht. Bij Metaalunie bijvoorbeeld staat de circulaire metaalketen al een aantal jaren op de agenda. Onderschat niet wat daar al gebeurt. De voorlopers zijn allang bezig om nieuwe concepten te ontwikkelen. Dat zijn innovatieve bedrijven die de kansen grijpen die de circulaire economie biedt.

Je kunt de transitie die we moeten maken motiveren vanuit de bedreigingen, en dat is het perspectief dat vaak domineert in de maatschappelijke discussie: als we geen maatregelen nemen, kunnen we niet meer aan de benodigde grondstoffen komen die we nodig hebben om onze economie overeind te houden. Als we niet vooroplopen in duurzaam innoveren, verzwakt onze internationale concurrentiepositie en kunnen we ons hoge loonniveau en hoge welvaart niet meer veroorloven. Dat klopt en dat zijn zwaarwegende argumenten om in actie te komen.

Maar als je ondernemend Nederland wilt meekrijgen, moet je dat vooral doen via de kansenkant. Een onderneming kan zich onderscheiden met circulaire producten die aantrekkelijk zijn. Dat biedt kansen die je kunt verzilveren. Kijk naar de Tesla of naar Snapcar. Of kijk naar de circulaire tapijten van Desso. Dat is niet gedreven door angst, maar door gretig inspelen op kansen.”

Hoe komen we van circulaire bedrijven of sectoren naar een circulaire economie?

“Je ziet steeds weer dat succesvolle innovatieve bedrijven een veel bredere beweging in gang zetten. Het succes van nieuwe diensten, producten of businessmodellen strekt tot voorbeeld. Het onderliggende denken wordt nagevolgd. Zo is de deeleconomie uitgegroeid van lokale achterkamerinitiatieven tot een internationale sector met miljardenbedrijven als Uber.

Je ziet ook dat er geografisch clusters van innovatieve bedrijven ontstaan, die internationaal een onderscheidende positie geven. Bijvoorbeeld zoals Denemarken dat doet in de windindustrie en Nederland in het waterbeheer. Kortom: in het bedrijfsleven zal een groot aantal trekkers, verspreid over alle segmenten van de economie, een grote beweging naar de circulaire economie in gang zetten.”

Wat is de rol van de overheid in de transitie?

“De overheid heeft een essentiële rol. Die zal actief moeten stimuleren om de beweging van de grond te krijgen. Het is ondenkbaar dat we een groot maatschappelijk probleem oplossen zonder die stimulering. Daarom hebben de vijf voorzitters van de transitieteams net voor de vakantie in een brief aan informateur Zalm opgeroepen om de circulaire economie tot speerpunt van beleid te maken en voor stimuleringsmaatregelen en investeringen voorlopig 600 miljoen euro te begroten.

Dat stimuleren kan op tal van manieren en het is aan de politiek om de meest effectieve manieren te kiezen. Je kunt denken aan de rol van

opdrachtgever of launching customer. De overheid kan het voorbeeld geven, en doet dat ook al,

met zijn inkoopgedrag en aanbesteding. Daarmee geeft zij andere opdrachtgevers het goede voorbeeld én geeft zij circulair werkende bedrijven of ketens de ruimte om zich te ontwikkelen. De overheid kan ook kaders stellen, bijvoorbeeld een verbod op de sloopkogel wat dwingt tot zorgvuldige ontmanteling, recycling en hergebruik. Je kunt denken aan fiscale prikkels, bijvoorbeeld een lagere vennootschapsbelasting voor circulaire werkende bedrijven.

Het is te hopen dat de nieuwe regering dit snel oppakt. Wat mij betreft onder leiding van een nieuw te benoemen Minister van Klimaat. Die zou in de transitie naar de circulaire economie een belangrijke rol kunnen spelen.”

Is volledig circulair in 2050 haalbaar?

“Met een gretig bedrijfsleven en een stimulerende overheid kunnen we heel ver komen. Die moeten dan wel ondersteund worden door een samenleving die de transitie ziet als een acute en onontkoombare maatschappelijke prioriteit. De beweging die we nu in gang proberen te zetten zal breed gedragen moeten worden en daarvoor is nog een sprong in het bewustzijn nodig.

Het jaar 2050 is heel functioneel voor deze beweging, als stip aan de horizon. Maar de circulaire economie is nooit af. De horizon verschuift steeds. Ik ben ervan overtuigd dat die beweging er over honderd jaar nog is en dat we dan nog steeds werken aan hoe de circulariteit nog beter en slimmer kan.” ◀

“DE PROBLEMATIEK IS BREED EN GROOT: DIE GAAT OVER DE GRENZEN VAN LANDEN EN SECTOREN HEEN.”



OMGEVINGSDIENSTEN EN PRODUCENTEN BRAINSTORMEN OVER EFFECTIEVE HANDHAVING

Toeziqhouders, producenten en deskundigen gingen in gesprek over een Toezicht en Recycling Agenda Circulaire Economie (TRACE). De bijeenkomsten hebben een concrete verbeteragenda voor het toezicht opgeleverd.

Handhaving is de achilleshiel van regelgeving. De wetgever kan de verwerking van specifieke afvalstromen nog zo mooi in regels vormgeven, het gaat pas echt zo werken in de praktijk als op de naleving wordt toegezien. Dat geldt temeer als de regels, zoals die voor verwerking van afgedankte elektrische apparatuur,

batterijen of auto's gedetailleerd en technisch ingewikkeld zijn. Die regels zijn er niet voor niets. Er is een levendige handel in onder andere

autowrakken, afgedankte wasmachines en ander witgoed, mobieltjes en laptops, CV-ketels en accu's. Deze producten worden veelal buiten de inzamelsystemen van de producenten om ingezameld door kleine handelaren en verwerkt door niet-gecertificeerde partijen die alleen de waardevolle materialen uit het afval halen en daar geld aan verdienen.

Illegale verwerking begint bij duizenden kleine inzamelaars en handelaars, die veelal niet geregistreerd zijn bij de Kamer van Koophandel en die vaak geen idee hebben van duurzame recycling. Het eindigt bij tientallen grotere metaalverwerkers, waarvan een deel bewust bereid is om deze gestripte autowrakken en e-waste illegaal te verwerken omdat het nu eenmaal geld oplevert. Alleen effectieve handhaving met een gereede pakkans kan hen stoppen.

De toezichthouders die daarvoor moeten zorgen, staan voor de taak om de regels en de implicaties voor de handhaving te doorgronden. Vervolgens moeten zij dat vertalen in een effectieve aanpak van het toezicht op de vele duizenden handelaren, transporteurs en verwerkers die ergens in de keten van inzameling en recycling betrokken zijn. Onderlinge afstemming tussen toezichthouders en coördinatie van hun inzet is nodig om de collectieve inspanning efficiënt te maken.

"HOE BETER HET SYSTEEM, HOE EFFECTIEVER HET TOEZICHT KAN ZIJN."

Ervaring delen

In het kader van de circulaire economie behartigt Vereniging Producentenverantwoordelijkheid Nederland (VPN) mede de belangen op het gebied van de handhavingsproblematiek van de leden en de aan de leden verbonden producenten en/of importeurs. De leden bestrijken een breed scala aan afvalstromen, van e-waste, batterijen, verpakkingen, plastic en vlakglas tot auto's en autobanden. VPN besloot om het overleg met de toezichthouders te zoeken en nodigde hen uit voor een serie bijeenkomsten onder de vlag TRACE: Toezicht en Recycling Agenda Circulaire Economie.

“Wij zijn nauw betrokken geweest bij de invulling en invoering van nieuwe regels”, zegt André Habets, bestuurslid van VPN. “Vanuit de ervaring die we daarbij hebben opgedaan kunnen wij de toezichthouders helpen om tot een optimale aanpak te komen. Wij hebben door de jaren heen een goed idee gekregen waar je de lekstromen moet zoeken en hoe je sporen van illegale handel in of verwerking van verschillende afvalstromen kunt herkennen. Op onze beurt kunnen wij weer leren van de inzichten die de toezichthouders inmiddels hebben opgedaan.”

De landelijke Inspectie Leefomgeving en Transport (ILT) en 16 van de 29 Regionale UitvoeringsDiensten (RUD's) gingen op de uitnodiging in. Bij de TRACE-bijeenkomsten schoven daarnaast experts aan van het Vakberaad Toezicht en Handhaving van Omgevingsdienst NL, Rijkswaterstaat, de vereniging van gemeentelijke afvalbedrijven NVRD en van alle producentenorganisaties die lid zijn van gastheer VPN.

Afstemming ILT en regionale uitvoeringsdiensten

Met name voor de RUD's is de problematiek nieuw. De uitvoeringsdiensten zijn jonge organisaties, die sinds 2014 toezicht houden op een breed scala aan milieu- en omgevingsregels, in opdracht van gemeenten, waterschappen en provincies in hun regio. Zij hebben hard gewerkt aan hun organisatie, de relatie met hun opdrachtgevers en de efficiënte uitvoering van hun brede takenpakket. Onderlinge afstemming en coördinatie is in ontwikkeling, geholpen door Vakberaad Toezicht en Handhaving van Omgevingsdienst NL. Ook aan de afstemming met ILT wordt gewerkt. Het bestrijden van illegale verwerking van een aantal specifieke afvalstromen is maar een deel van het werk van ILT en RUD's. ILT heeft specifieke instructies om in het licht van de circulaire economie het toezicht te intensiveren en

ziet in dat kader bijvoorbeeld actief toe op de verplichte WEEELABEX-certificering van verwerkers van e-waste. De opdrachtgevers van de RUD's, gemeenten en provincies, geven lang niet altijd expliciet prioriteit aan handhaving van de regelgeving op verwerking van specifieke afvalstromen. Tijdens de TRACE-bijeenkomsten kwam dan ook aan de orde hoe zij gemeenten bewust kunnen maken van de noodzaak om hier capaciteit voor vrij te maken.

“Het verschil in aanpak tussen toezichthouders is opvallend”, zegt Koos Meijer van het Vakberaad Omgevingsdiensten. “De een kondigt zijn bezoek bij een bedrijf aan, de ander komt onaangekondigd via de achteringang binnen. Toezichthouders kunnen ook in die zin veel van elkaar leren, gewoon heel praktische tips. De bijeenkomsten zijn heel nuttig geweest om aanpak en methodes te delen en daarover te discussiëren. Dit zou structureel een vervolg moeten krijgen in de zogenaamde landelijke brancheteams.”

Agenda voor beter toezicht

Volgens Meijer zijn toezichthouders van met name de RUD's kritisch over het systeem dat zij aantreffen. “Hoe beter het systeem, hoe effectiever het toezicht kan zijn. Vanuit dat perspectief vinden toezichthouders het bijvoorbeeld bijzonder dat er naast Wecycle een tweede inzamelsysteem actief is. Of dat sommige gemeenten zich niet aan de regels houden en een deel van het afval afgeven aan niet-gecertificeerde bedrijven. Of dat er in de metaalhoek grote verwerkende bedrijven niet WEEELABEX-gecertificeerd zijn. Aan dat systeem valt nog wel wat te verbeteren en de toezichthouders hebben de producenten meegegeven dat zij daar gerust nog wat meer druk op kunnen uitoefenen”, zegt Meijer. Een verslag van de TRACE-bijeenkomsten en interviews met een aantal betrokkenen vormen de basis voor het boek ‘Het Goede Handhaven’ dat op 22 november tijdens een congres over de rol van toezicht in de circulaire economie in Utrecht ten doop wordt gehouden. Uit alle verzamelde input is een agenda voor beter toezicht gedistilleerd. Hoop op die agenda staat een hogere prioriteit bij gemeenten en provincies voor verwerking van afgedankte producten, zodat onder andere de RUD's hier meer tijd aan kunnen besteden. Betere en duidelijke regelgeving met strenge eisen en adequate sancties zijn een tweede belangrijk element. Op die regels moet dan slim en op een landelijk afgestemde manier gecontroleerd worden. ◀

PRODUCENTENVERANTWOORDELIJKHEID

De lidstaten van de Europese Unie hebben met elkaar afgesproken dat producenten en importeurs van verpakkingen, auto's, autobanden, elektrische apparaten, energiezuinige verlichting, batterijen en accu's verantwoordelijk zijn voor de inzameling en verwerking van hun afgedankte producten. De producenten en importeurs van vlakglas hebben op vrijwillige basis een inzamelsysteem opgezet voor vlakglas dat vrijkomt bij vervanging en sloop van gebouwen. Het doel is om een circulaire economie tot stand te brengen waarin zoveel mogelijk materialen en grondstoffen worden hergebruikt. Vereniging Producentenverantwoordelijkheid Nederland (VPN) behartigt mede de belangen op het gebied van de circulaire economie van de leden en de aan de leden verbonden producenten en/of importeurs voor zover deze belangen betrekking hebben op een goede invulling van producentenverantwoordelijkheid. Leden van VPN zijn Afvalfonds Verpakkingen, ARN (auto's), Nedvang (verpakkingsafval), RecyBEM (autobanden) Stibat (batterijen), Vlakglas Recycling Nederland, Wecycle en de bij Vereniging NVMP aangesloten productstichtingen Bruingood, ICT Milieu, LightRec, SMR, SVEG en Witgoed.

VERKOOP EN INZAMELING ELEKTRONICA GROEIEN SNEL

Het Nationaal (W)EEE Register heeft afgelopen zomer voor de derde maal gerapporteerd aan de overheid. Het register meldt dat de hoeveelheid afgedankte apparaten en lampen die in 2016 volgens de regels is verwerkt door WEEELABEX-gecertificeerde bedrijven met zeven procent is toegenomen, tot 155 miljoen kilo. Daarmee groeit de verantwoorde verwerking van wat uit de markt verwijderd wordt even snel als wat nieuw op de markt wordt gebracht: die hoeveelheid nam ook met zeven procent toe tot 371 miljoen kilo.

Daarmee is er geen ruimte voor stijging van het inzamelpercentage: de ingezamelde en gerecyclede hoeveelheid in verhouding tot de gemiddelde verkoop over de afgelopen drie jaar. Nederland voldeed het afgelopen jaar precies aan de inzameldoelstelling die de wet voor 2016 stelt: 45 procent. In 2019 moet dat 65 procent zijn. Het gat tussen het huidige inzamelresultaat en de doelstelling per 2019 is daarmee circa 85 miljoen kilo.

Afdanken zonnepanelen nog niet aan de orde

Onder de totaalcijfers gaan in de verschillende productcategorieën allerlei tegengestelde bewegingen schuil. Zo ligt het inzamelpercentage voor zonnepanelen afgerond op nul, omdat de verkoop razendsnel groeit terwijl er nog nauwelijks panelen afgedankt worden. Vorig jaar

is 34 miljoen kilo aan zonnepanelen op daken gemonteerd, bijna drie keer zoveel als in 2014. Gelijktijdig kwamen voor het eerst defecte of verouderde panelen naar de recycling, maar dat was slechts 0,1 miljoen kilo.

Ook bij televisie- en computerschermen zijn de verhoudingen scheef. De loodzware ouderwetse beeldbuis televisies worden allang niet meer verkocht, maar er is vorig jaar wel bijna 14 miljoen kilo ingezameld voor recycling. Dit volume daalt al jaren: wij zijn onze voorraad oude beeldbuizen definitief aan het opruimen. In plaats daarvan kopen wij massaal lichtere platte beeldschermen, vorig jaar 18 miljoen kilo. Maar we zijn bij deze relatief nieuwe apparatuur nog niet aan massaal afdanken toe: afgelopen jaar is een bescheiden 3 miljoen kilo ingezameld.



NATIONAAL (W)EEE REGISTER

Grote verschillen per productcategorie

Sommige producten blijken veel gemakkelijker in te zamelen dan andere. Zo ligt het inzamelpercentage van huishoudelijke koel- en vriesapparatuur op 61 procent, al dicht bij de

doelstelling van 65 procent. Nieuwe koelkasten worden vaak door de winkelier bezorgd, waarbij het oude exemplaar wordt afgevoerd en bij Wecycle wordt ingeleverd. Bovendien

zijn oude koelkasten veel minder populair bij de informele metaalhandel dan bijvoorbeeld wasmachines, waardoor er minder exemplaren ‘weglekken’ naar de ongeregistreerde verwerking in het grijze circuit.

Elektrisch gereedschap daarentegen blijkt heel moeilijk in te zamelen. Als consument of professional een nieuwe boor- of schuurmachine koopt, levert hij het oude exemplaar niet automatisch bij de winkel in, zodat het inruilmechanisme ontbreekt dat bij koelkasten

wel werkt. Gebruikers houden het oude exemplaar vaak bewust in reserve: onze schuren en werkplaatsen liggen er vol mee. Het inzamelpercentage van elektrisch gereedschap blijft op een magere 17 procent steken.

Gerichte aanpak

De grootste inzamelsuccessen zijn te vinden in de professionele nichemarkten. Bij gekoelde automaten of meetapparatuur bijvoorbeeld liggen de inzamelpercentages boven de tachtig procent. In de niche voor professionele energiezuinige lampen wordt 64 procent ingezameld van wat er nieuw op de markt wordt gebracht. In al deze niches is een overzichtelijke groep leveranciers en gebruikers actief die, samen met de inzamelsystemen van producenten, de cirkel rond kunnen maken.

De grote verschillen in inzamelpercentages onderstrepen dat per productcategorie een specifieke aanpak nodig is, waarbij moet worden ingespeeld op de specifieke markt- en gebruikerskenmerken. Een gerichte aanpak zoals de productstichtingen van de Vereniging NVMP in samenwerking met Wecycle al jaren voeren. ◀

“NEDERLAND VOLDEED HET
AFGELOPEN JAAR PRECIES AAN DE
INZAMELDOELSTELLING DIE DE WET
VOOR 2016 STELT: 45 PROCENT.”





CIRCULAIRE ECONOMIE LEVERT VERRASSEND VEEL BANEN OP VOOR MENSEN MET EEN AFSTAND TOT ARBEIDSMARKT.

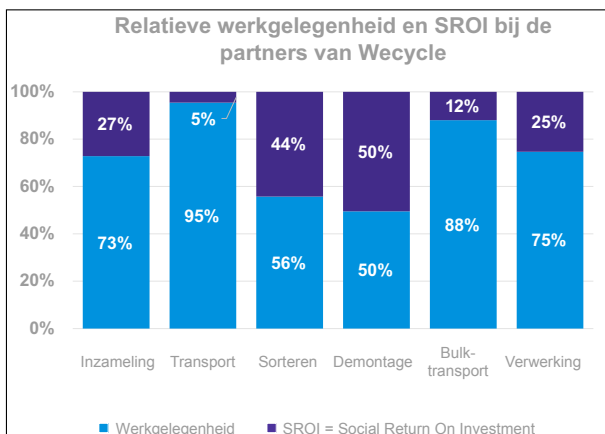
De inzameling en recycling van afgedankte elektrische apparaten en energiezuinige lampen levert op jaarbasis zeventhonderd FTE aan banen op, waarvan inmiddels ruim een kwart (27 procent) wordt ingevuld door mensen met een afstand tot de arbeidsmarkt.

Wecycle liet de effecten op de werkgelegenheid door KPMG Sustainability onderzoeken in de verschillende stappen van het inzamel- en recyclingproces (inzameling, transport, sorteren, handmatig verwerken, bulktransport en mechanische verwerking), uitgesplitst naar de verschillende verwerkingsfracties (beeldbuizen, flatpanels, groot witgoed, klein elektrisch & ICT, koel/vries en lampen).

Uit het onderzoek blijkt dat de recycling van e-waste zich niet alleen vertaalt in hergebruik van grondstoffen maar ook in werkgelegenheid. Jan Vlak, algemeen directeur Wecycle: “Wij willen zoveel mogelijk e-waste inzamelen en recyclen tot grondstoffen. Daarbij is ook ons doel deze activiteiten als onderdeel van de circulaire economie te verbinden met een sociaal rendement. En op de FTE-banen kunnen we, zo blijkt uit onze ervaringscijfers, rustig een vermenigvuldigingsfactor van drie zetten als we deze uitdrukken in het aantal mensen dat we weer aan het werk helpen.”

WECYCLE SERVICE CENTERS

Via sorteren en demonteren in een Wecycle Service Center, stromen nu jaarlijks vijftig tot zestig mensen door naar de reguliere arbeidsmarkt. Jan Vlak: “De recycling van de toekomst is meer en meer geënt op circulair economische afwegingen en activiteiten van individuele producenten. Zij willen in toenemende mate hun eigen producten en componenten retour krijgen, zodat ze deze kunnen verwerken in nieuwe producten. Op die trend haken we in met onze Wecycle Service Centers. Samen met betrokken gemeenten, onze partners en de overheid hebben we met de centers faciliteiten in handen om een extra sociale impuls te geven aan de maatschappij en in het bijzonder een bijdrage te leveren aan de taakstelling die de overheid zich heeft gesteld om 100.000 nieuwe banen te creëren voor mensen die moeizaam aan het werk komen. De cijfers geven onze partners goed inzicht in welke onderdelen van de recycleketen en bij welke afvalstromen de meeste van die banen in de nabije toekomst gecreëerd kunnen worden.”



HERGEBRUIK OF RECYCLING? NIEUWE INFORMATIEVE WEBSITES GEVEN HET ANTWOORD



Wecycle heeft twee websites gelanceerd die mensen informeren over wat ze kunnen doen met gebruikte elektrische apparaten of energiezuinige lampen. Deze hebben namelijk altijd nog een waarde. Repareren, verkopen, weggeven of inleveren voor recycling zijn daar voorbeelden van. De websites watismijnapparaatwaard.nl en watismijnlampwaard.nl helpen mensen om goede keuzes te maken en moeten voorkomen dat consumenten gebruikte apparaten en lampen weggooiden.



Veel consumenten staan niet onwelwillend maar onverschillig tegenover het gescheiden inleveren van elektrische apparaten en energiezuinige lampen. Ook zij zouden inleveren moeten overwegen als mogelijkheid. De websites geven informatie over de verschillende opties die de consument heeft na gebruik van een apparaat of lamp. Bijvoorbeeld over de voor- en nadelen van (zelf) repareren, het verschil tussen marktwaarde en recyclewaarde of over hoe je economie en milieu kunt helpen door afgedankte apparaten en lampen in te leveren voor recycling. Centraal staat dat een gebruikt apparaat of lamp altijd waarde heeft. Om te benadrukken dat de alternatieven centraal staan, is Wecycle wel de maker van de websites maar niet de primaire afzender. Dit wordt zichtbaar doordat Powered by Wecycle onderaan de webpagina's staat.



NIEUWE SERVICE VOOR GEMAKKELIJK INLEVEREN KLEINE APPARATEN

Wecycle gaat het mensen nog gemakkelijker maken om via een nieuwe dienstverlening afgedankte kleine elektrische apparaten in te leveren voor recycling. Bij koelkasten en wasmachines krijgt de bezorger de oude in de meeste gevallen direct mee. Bij de nieuwe service vraagt de bezorger van het grote apparaat of de consument ook nog kleine afgedankte apparaten heeft. Ook deze worden dan meegenomen. Dit levert meer service en gemak op voor de consument. Het biedt retailers invulling van hun MVO-beleid, kans op een extra contactmoment en online traffic. De nieuwe service gaat dit najaar van start met retailketens en vervoerders van online shops en fysieke winkels. Deze mogen de naam Wecycle Premium Pick-up Partner voeren. De service wordt ondersteund door Thuiswinkel.org en UNETO-VNI.



WECYCLE PRAAT MET GEMEENTEN OVER SOCIAL RETURN

Tijdens drie evenementen heeft Wecycle de banden aangehaald met vertegenwoordigers van de 317 partnergemeenten: het Gemeentelijk Grondstoffencongres (voorheen Afvalcongres), het NVRD-congres en het VNG-congres. Veel gemeenten werden bijgepraat over de dienstverlening van Wecycle, met name over het aspect social return in de Wecycle Service Centers. Hier worden afgedankte apparaten gesorteerd en gedemonteerd door mensen met een afstand tot de arbeidsmarkt.

Recycling begint bij de eindgebruiker. Voor een duurzame, succesvolle inzameling en recycling is een uitgebreid netwerk van inleverplekken en de bekendheid hiervan bij alle afdankers noodzakelijk. Naast consequente promotie van de inleverpunten, verbindt Wecycle waar mogelijk ook in campagnes de circulaire met de sociale economie. Op die manier spreekt Wecycle bestaande netwerken in de samenleving aan.



GROTER BEREIK SCHOLEN VIA WECYCLE SCHOOLKRANT

Ook voor recyclen geldt: jong geleerd is oud gedaan. Scholen kunnen daarom gratis gebruik maken van Wecycle-lesmateriaal en meedoen aan de jaarlijkse inzamelactie van kleine apparaten. Via deze projecten hebben bijna 2.000 basisscholen zich al aangemeld als partner van Wecycle. Om te kunnen inspelen op de veranderingen in het onderwijs en de toenemende concurrentie van vele gratis lespakketten, is er dit jaar een speciale Wecycle Schoolkrant ontwikkeld voor groep 7 en 8 met een oplage van 120.000 exemplaren. Alle partnerscholen hebben de gratis krant ontvangen. Deze is zo opgesteld dat docenten hem in de klas kunnen behandelen of alleen uitdelen, zodat kinderen zelf aan de slag kunnen op school of thuis. Zo verhogen we het bereik van onze boodschap terwijl de docenten zo min mogelijk worden belast. De krant is gratis te downloaden via wecycle.nl/educatie.



PROMOTIE INLEVERBAKKEN BIJ BOUWMARKTEN

De Wecycle-inleverbakken bij bouwmarkten leveren een belangrijke bijdrage aan de inzameling van klein e-waste via de retail. Deze inleverbakken zijn al bij meer dan vijftig procent van de consumenten bekend. Mannen zijn de belangrijkste doelgroep van dit inleverkanaal. Om de bekendheid en inzameling van elektrisch (tuin)gereedschap en lampen verder te stimuleren, werd het hele voorjaar campagne gevoerd op uitingen langs snelwegen, in het openbaar vervoer en op LED Boarding bij voetbalwedstrijden van de Eredivisie. Opdrachtgevers: Stichting LightRec Nederland en de Stichting Verwijdering Elektrische Gereedschappen (SVEG).

LUDIEKE KLIKO-STICKER VOOR INLEVEREN ELEKTRISCH (TUIN)GEREEDSCHAP

In opdracht van Stichting Verwijdering Elektrische Gereedschappen (SVEG) zijn dit voorjaar 90.000 gratis klike-stickers verspreid via twaalf bouwmarktketens. De ludieke afbeelding roept burens en voorbijgangers op om hun oud elektrisch (tuin)gereedschap niet weg te gooien in de klike maar in te leveren voor recycling. Als extra stimulans om de sticker direct te plaatsen, was er een winactie aan gekoppeld: maak een selfie bij je klike met sticker!



BASISSCHOLEN WINNEN MINI MAKE-OVER MET 'AFVALMUUR' EN 'APPARATENRAP'

Afgelopen voorjaar nodigde Wecycle alle basisscholen uit om voor Wecycle een campagne te bedenken. Hoofdprijzen: mini make-overs Klus & Clean en Lamp & Licht. Basisschool Maria Goretti uit Gennep sleepte een make-over binnen met een speciale 'afvalmuur': een klimmuur/speeltoestel waar je alleen in kunt als je een apparaat inlevert. Vervolgens kun je op de muur ontdekken hoe het apparaat wordt gerecycled. Zo wordt inleveren een feestje, volgens de leerlingen. Met de make-over Klus & Clean wordt gekeken naar een opfrisbeurt van het schoolplein.

Basisschool De Rietvink uit Breda heeft een heel speciaal filmpje gemaakt: een 'apparatenrap'. In het filmpje zingen drie stoere meiden een vrolijke rap waarin mensen worden opgeroepen om meer apparaten en lampen in te leveren. Hiermee sleepte de school de make-over Lamp & Licht in de wacht voor nieuwe sfeerverlichting in de aula. Vijf andere scholen wonnen een karaokeset met hun inzendingen. De scholen mini make-overs worden financieel mogelijk gemaakt door de Stichting LightRec Nederland en de Stichting Verwijdering Elektrische Gereedschappen (SVEG).

INZAMELCAMPAGNE MET GROOTHANDELS

In meer dan tweehonderd (technische) groothandels staan Wecycle-inleverbakken voor afgedankte elektrische apparaten en lampen. Zo kunnen ook ZZP'ers op een snelle en gemakkelijke manier hun oude apparaten en lampen inleveren voor recycling. Om de bekendheid en het gebruik van deze bakken verder te stimuleren, voerde Wecycle in opdracht van de Stichting LightRec Nederland en de Stichting Verwijdering Elektrische Gereedschappen (SVEG) dit najaar samen met negen (technische) groothandels een campagne op billboards langs snelwegen.

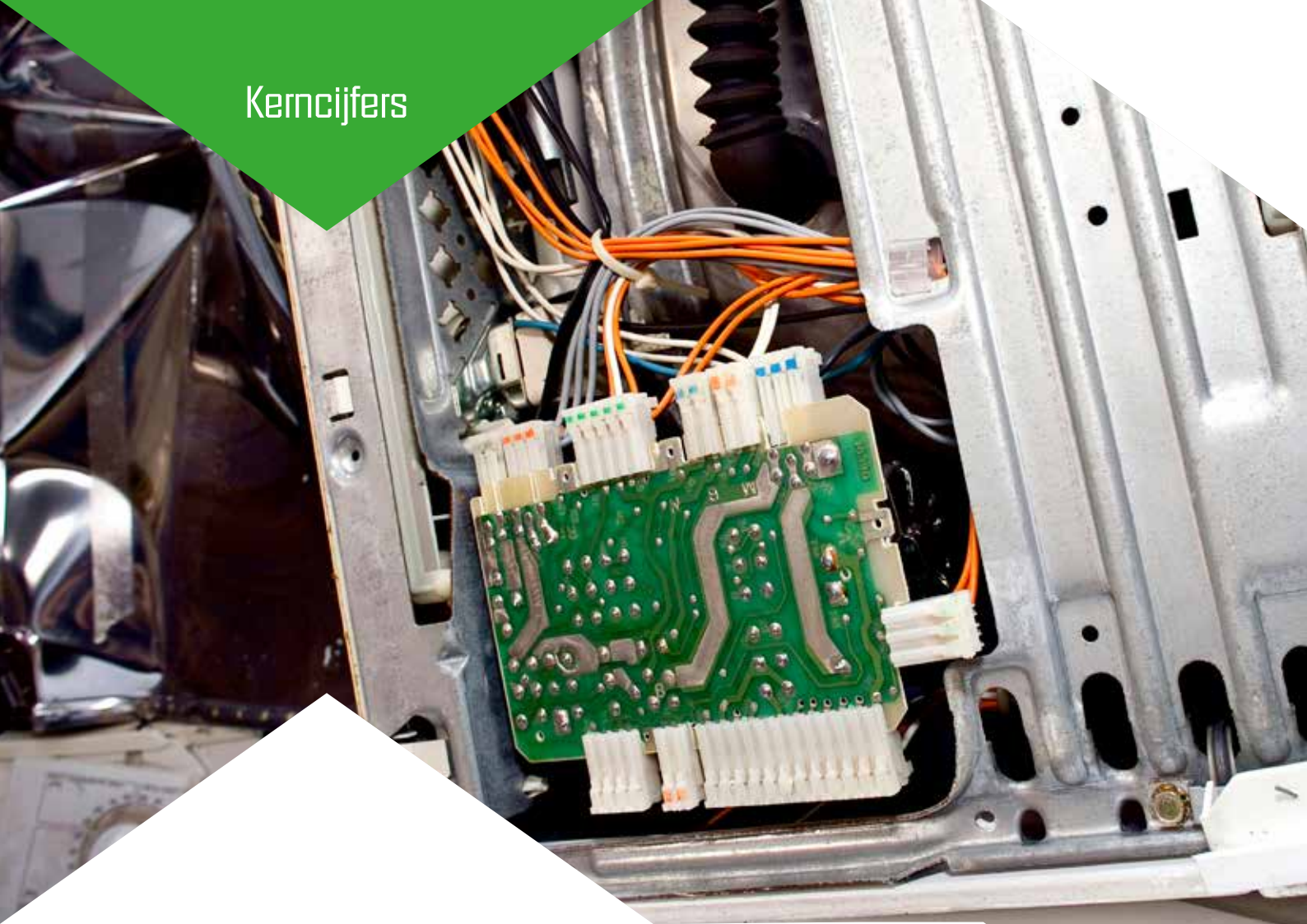


VIER WINNAARS WECYCLE GOUDEN BAKKIE AWARD

Wecycle heeft vier bedrijven beloond met een Gouden Bakkie Award voor het inleveren van de meeste afgedankte lampen en armaturen. Agrolux Nederland heeft als keten het hoogste gewicht aan lampen ingezameld en Ziut sleepte opnieuw een award in de wacht met het grootste volume aan lampen plus armaturen. De winnende vestiging met het hoogste gewicht aan armaturen is Pilkes Infra uit Utrecht. Daarnaast reikte Wecycle voor het eerst een award uit aan een bedrijf uit de sloopsector: Kamphuis Sloopwerken en Asbestsanering verdient de award met het inleveren van het hoogste gewicht aan lampen en armaturen. De Wecycle Gouden Bakkie Awards worden financieel mogelijk gemaakt door de Stichting LightRec Nederland.

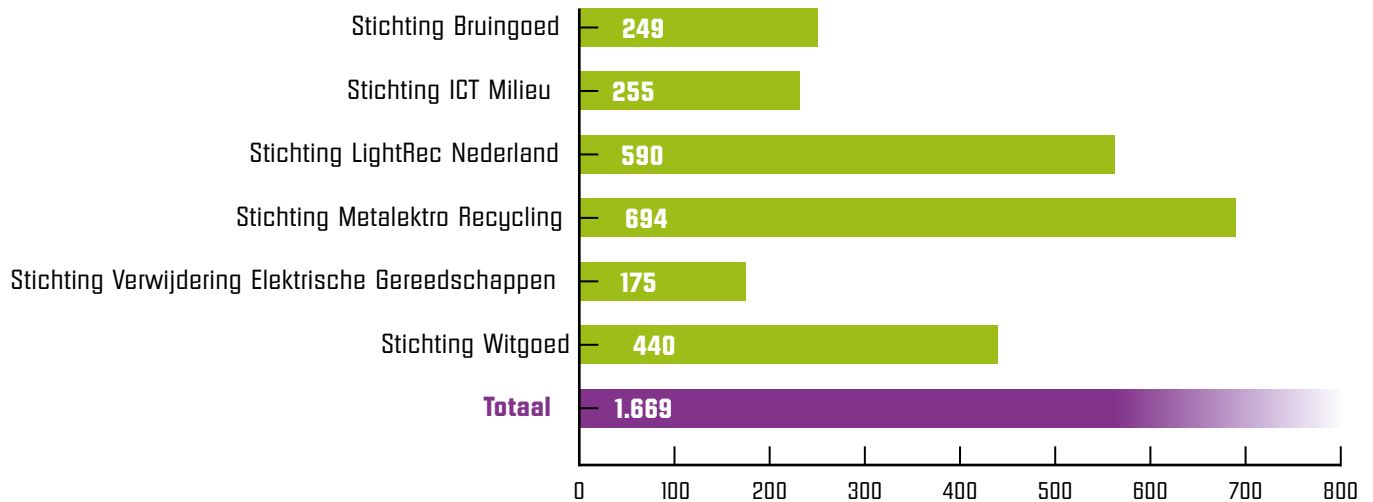
WECYCLE ROEPT BOUW- EN SLOOPSECTOR OP MEER IN TE LEVEREN

In opdracht van Stichting LightRec Nederland voerde Wecycle dit najaar campagne om installateurs, bouw- en sloopmedewerkers bewust te maken van het feit dat zij lampen, armaturen én consumentenarmaturen moeten inleveren voor recycling. In de loop van 2018 wordt dit ook verplicht voor kleinere consumentenarmaturen. De campagne benadrukt dat ook afgedankte lampen bij sloop- en renovatieklussen niet moeten worden vergeten. De campagne bestond uit radiospotjes, billboards langs snelwegen en LED Boarding bij voetbalwedstrijden van de Eredivisie.



KERNCIJFERS NVMP

Aantal deelnemers* (per 1 oktober 2017)



*een aantal producenten en importeurs is deelnemer in meerdere productstichtingen.
Het totaal aantal individuele bedrijven is 1.669.



